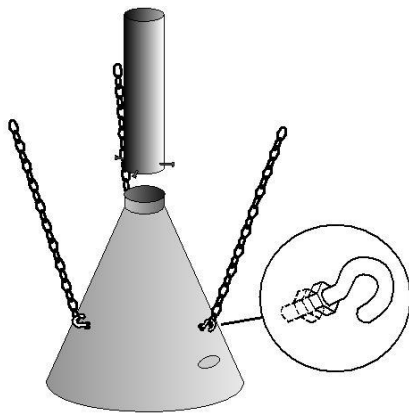
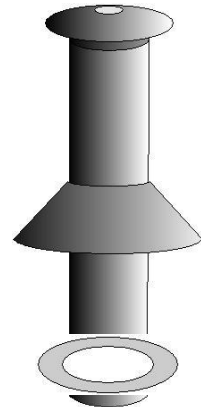


## Montage- und Bedienungsanleitung

### BBQ - Tisch

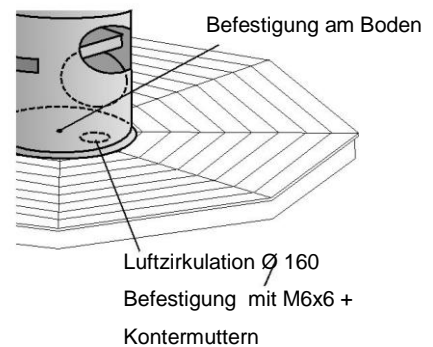
Beginnen Sie die Montage mit der Dachabdeckung, wo der Kaminhut und die obere Röhre vormontiert sind. Die vormontierten Teile werden auf dem Dach und um das Einlassloch des Daches platziert. Bringen Sie sie mit 4 Schrauben (4,2x38 mm) am Dach an. Beachten Sie, dass das Dachmaterial bis in das Innere des wasserabweisenden Mantels hineinreicht. Falls das Dachmaterial auf der Neigung des Daches angebracht wird, achten Sie auf Wasserdichte. Bringen Sie die untere Stütze des Rohrs von der Innenseite des Pavillons um das Rohr herum an und befestigen Sie sie am Lauf des Dachs mit 4 Schrauben (4,5x25).



Befestigen Sie das Rohr des Rauchabzugs am Abzug mit drei gefärbten Schrauben (2,5x13 mm); die Löcher sind vorgebohrt. Bringen Sie weiterhin drei Ringschrauben an, von denen zwei sog. Vollschrauben und Lochschrauben sind, die zur Anpassung der Kettenschraube dienen.

Bringen Sie das Rauchabzugsrohr in seine Position und befestigen Sie die Dachhaken mit den Ringschrauben des Abzugs in einer Linie mit den Dachstützen. Öffnen Sie an den Ketten die untere Befestigung und bringen Sie sie an den Vollschrauben an. Schließen Sie durch Anziehen der Kettenöse. Heben Sie den Rauchabzug in seine obere Position zur Montage des Grills. Der Rauchabzug wird mit Hilfe der Kette und den offenen Ringschrauben in Position gehalten.

Das Bein des Grills kann auf einem Holzboden stehen, der das Gewicht des Grills (ca. 150 kg) trägt. Bringen Sie zunächst die Abdeckung des Luftzirkulationslochs am Bein mit Kontermuttern (M6x20+ mm) an (von der gebogenen Seite nach oben). Bringen Sie das Bein im Verhältnis zum Dach mittig an. Falls das Rauchabzugsloch nicht in der Mitte ist, bringen Sie das Bein im Verhältnis zu diesem mittig an. Das Aschenloch kann nach Belieben angebracht werden. Das Loch für die Luftzirkulation muss zum Boden ausgerichtet werden, d.h. 2 Bretter unter dem Grillbein müssen entfernt werden. Bringen Sie das Bein am Boden an.



Bringen Sie den Metallrahmen so an, dass die fixierenden Teile der inneren Wölbung mit der Innenseite des Beins parallel sind. Bohren Sie die selbstschneidende Schraube mit einem Akkubohrer vom Bein durch das fixierende Teil. Auf den oberen Teil des Metallrahmens verteilen Sie das Silikon für die Steinfixierung. Vorsicht! Nicht auf die obere Seite der äußeren Wölbung! Heben Sie die Steine auf den Rahmen, die glänzende Seite nach oben, und zentrieren Sie diese so, dass sie auf jeder Seite 2 cm überstehen. Vorsicht! Das Loch, das in den Stein gebohrt ist, damit das Bein die Grillebene erreicht, kann nach Belieben angebracht werden. Das Paket umfasst Metallbleche (0,6x40x40), die zur Anpassung der Oberfläche der Steine aneinander genutzt werden können, indem Teile zwischen den Metallrahmen und die Steinplatten gelegt werden.

